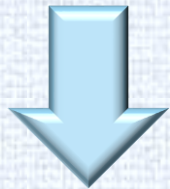


**Методические рекомендации
по подготовке заявок для участия
в конкурсных отборах для получения
субсидий на обустройство территорий
муниципальных образований
Воронежской области**

Нормативно-правовое регулирование предоставления субсидий на обустройство территорий муниципальных образований

Постановление Правительства ВО от 21.01.2019 № 30 «О реализации практик гражданских инициатив на территории Воронежской области»



Порядок проведения конкурсного отбора практик гражданских инициатив

Приказ министерства по развитию муниципальных образований ВО от 04.12.2023 № 369



Порядок отбора заявок в целях достижения дополнительного эффекта от предоставления субсидии на обустройство территорий

Постановление Правительства ВО от 29.05.2019 № 531 «Об утверждении государственной программы «Содействие развитию муниципальных образований и местного самоуправления»



Приложение № 7: «Порядок предоставления и распределения субсидий местным бюджетам из областного бюджета на обустройство территорий муниципальных образований»

I. ОТБОР ПРАКТИК ГРАЖДАНСКИХ ИНИЦИАТИВ

Выбор объекта обустройства

9
мероприятий по
обустройству
(4 направления)

Право на участие имеют
городские округа,
городские и сельские
поселения области

В одном населенном
пункте практика может
быть реализована
не чаще 1 раза в 2 года

ОМСУ имеет право
подавать 1 заявку на 1
мероприятие любого или
каждого направления

Проведение агитационной работы для привлечения жителей к
выбору объекта обустройства

Проведение собраний жителей
населенного пункта
(с обязательным ведением видеозаписи)



АКТИВНЫЙ
ЭЛЕКТРОННЫЙ
ГРАЖДАНИН

Голосования

www.e-active.govrn.ru

Общественные обсуждения

Инициативное бюджетирование





За обустройство

- парки
- скверы



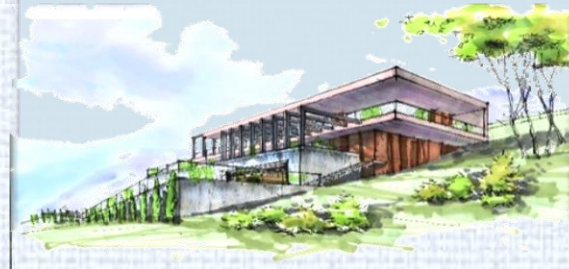
Моя улица

- бульвары
- пешеходные зоны
- улицы (без проезжей части)



Открытое пространство

- смотровые площадки
- центральные площади
- набережные



«Социальное обустройство»

- территории, примыкающие к социально значимым объектам



Парки

Скверы

Возможные виды работ

- ✓ Устройство покрытия дорожек и площадок
- ✓ Установка игрового, спортивного оборудования, МАФ
- ✓ Устройство систем освещения и видеонаблюдения

- ✓ Озеленение территории и устройство полива
- ✓ Устройство ограждения (при необходимости)

Требования к практикам по направлению «За обустройство»

➤ Нахождение земельного участка под объектами обустройства в муниципальной собственности или постоянном (бессрочном) пользовании

➤ Наличие на объекте обустройства **деревьев количеством не менее 150 штук на 10 000 кв. м и высотой не менее 3 м**

➤ Антивандальное оборудование

Финансирование за счет средств областного бюджета в зависимости от численности населения муниципального образования:

- до 1 000 человек – не более 10 млн рублей;
- от 1 000 до 3 000 человек – не более 15 млн рублей;
- свыше 3 000 человек – не более 30 млн рублей

Бульвары (для населенных пунктов с населением **свыше 5 000 человек**)

Пешеходные зоны (для населенных пунктов с населением **свыше 5 000 человек**)

Улицы (кроме проезжей части)

Возможные виды работ

- ✓ Плиточное или асфальтобетонное покрытие дорожек
- ✓ Укладка геотекстиля
- ✓ Устройство систем освещения
- ✓ Установка МАФ и озеленение

Требования к практикам по направлению «Моя улица»

- В административных центрах районов или городских округов использовать при обустройстве бульваров, улиц, пешеходных зон **покрытие из тротуарной плитки**

Финансирование за счет средств областного бюджета в зависимости от численности населения муниципального образования:

- до 1 000 человек – не более 5 млн рублей;
- от 1 000 до 3 000 человек – не более 10 млн рублей;
- свыше 3 000 человек – не более 20 млн рублей

Смотровые площадки

Центральные площади

Набережные

Возможные виды работ

- ✓ Плиточное и (или) асфальтобетонное покрытие площадок
- ✓ Устройство систем освещения
- ✓ Установка МАФ

Требования к практикам по направлению «Открытое пространство»

- Набережные - (для населенных пунктов – административных центров районов (городских округов), расположенных на естественных водоемах в черте населенных пунктов
- Нахождение земельного участка под объектами обустройства в муниципальной собственности или постоянном (бессрочном) пользовании
- При обустройстве центральных площадей – формирование земельного(ых) участка(ов) под объектом обустройства площадью **не менее 2 000 кв. м.**
- При обустройстве смотровых площадок - нахождение объекта обустройства в Реестре туристских ресурсов Воронежской области

Финансирование за счет средств областного бюджета в зависимости от численности населения муниципального образования:

- **до 1 000 человек – не более 10 млн рублей;**
- **от 1 000 до 3 000 человек – не более 15 млн рублей;**
- **свыше 3 000 человек – не более 30 млн рублей**

Территория,
примыкающая к
социально значимым
объектам

Возможные виды работ

- | | |
|---|---|
| ✓ Устройство покрытия дорожек и площадок | ✓ Озеленение территории и устройство полива |
| ✓ Установка игрового, спортивного оборудования, МАФ | ✓ Гравийное покрытие дорожек |
| ✓ Устройство систем освещения и видеонаблюдения | ✓ Устройство ограждения (при необходимости) |

Требования к практикам по направлению «Социальное обустройство»

➤ Нахождение земельного участка под объектами обустройства в муниципальной собственности или постоянном (бессрочном) пользовании

➤ Функционирование и надлежащий внешний облик социально значимого объекта, к которому примыкает планируемая к обустройству территория

Финансирование за счет средств областного бюджета в зависимости от численности населения муниципального образования:

- до 1 000 человек – не более 10 млн рублей;
- от 1 000 до 3 000 человек – не более 15 млн рублей;
- свыше 3 000 человек – не более 30 млн рублей

- Заверенная администрацией МО копия протокола собрания либо электронного голосования (с выгрузкой отчета о результатах электронного голосования), содержащего решение о выборе практики
- Уведомление администрации МО о гарантировании финансирования практики из средств местного бюджета с указанием объема финансирования и года
- Копия соглашения администрации с жителями населенного пункта или городского района (микрорайона) (не более трех человек) о включении их в состав инициативной группы, осуществляющей общественный контроль по результатам реализации практики. Не допускается включение в состав инициативной группы представителей органов местного самоуправления поселений, муниципального района или городского округа
- Сметная документация на проведение работ по обустройству объектов, утвержденная главой администрации МО
- Заверенная администрацией МО копия договора, заключенного между юридическим лицом или индивидуальным предпринимателем и администрацией МО, о намерении софинансировать практику с указанием года и размера софинансирования практики (при наличии внебюджетных источников финансирования)
- Заверенная администрацией МО информация о численности жителей населенного пункта или городского района (микрорайона), в том числе о количестве жителей, обладающих избирательным правом
- Фотоматериалы, копии публикаций в различных источниках информации (в СМИ либо на стендах в зданиях администраций МО) объявления (не менее 1-го объявления) о дате (датах) проведения собраний или электронного голосования по выбору практики
- Видеозапись проведения собраний по выбору практики (в случае выбора объекта обустройства на собраниях)
- Фотоматериалы объектов обустройства и мест их расположения
- Пояснительная записка, содержащая информацию о текущем состоянии объекта
- Проектная и (или) иная документация (в зависимости от выбранного направления практики)

Проектная или иная документация для участия в отборе практик по направлениям отбора

11

«За обустройство»

- **выписка из ЕГРН** на земельный участок, содержащая в т.ч. план (чертеж, схему) земельного участка, данные о правообладателе;
- **дизайн-проект или рабочий проект обустройства**, согласованный с министерством архитектуры и градостроительства Воронежской области;
- **информация о наличии и количестве деревьев с указанием их высоты**

«Открытое пространство»

- **выписка из ЕГРН** на земельный участок содержащая в т.ч. план (чертеж, схему) земельного участка, данные о правообладателе;
- **дизайн-проект или рабочий проект**, согласованный с министерством архитектуры и градостроительства Воронежской области;
- **информация о включении смотровой площадки в Реестр туристских ресурсов области**, заверенная министерством предпринимательства, торговли и туризма Воронежской области

«Социальное обустройство»

- **выписка из ЕГРН** на земельный участок содержащая в т.ч. план (чертеж, схему) земельного участка, данные о правообладателе;
- **дизайн-проект или рабочий проект**, согласованный с министерством архитектуры и градостроительства Воронежской области;
- **информация**, подтверждающая, что социально значимый объект, к которому примыкает планируемая к обустройству территория, является действующим и имеет надлежащий внешний вид

«Моя улица»

- **дизайн-проект или рабочий проект обустройства бульвара, улицы или пешеходной зоны**, согласованный с министерством архитектуры и градостроительства Воронежской области

Форма заявки

12

Общие данные	
Наименование муниципального образования	
Наименование практики	
Место реализации практики с указанием: - городского округа или муниципального района; - городского района (микрорайона) или населенного пункта городского округа; - поселения и населенного пункта муниципального района	
Год планируемой реализации практики	
Количество жителей (благополучателей) населенного пункта, улучшивших условия проживания в результате реализации практики, человек	
Информация о гражданской активности населения	
Количество жителей населенного пункта или городского района (микрорайона), человек	
Количество жителей населенного пункта или городского района (микрорайона), обладающих избирательным правом, человек	
Количество жителей, обладающих избирательным правом, принявших участие в выборе практики, человек	
Финансовая составляющая практики	
Общая стоимость практики, рублей	
Объем средств местного бюджета, рублей	
Объем средств юридических лиц, индивидуальных предпринимателей, рублей	
Объем средств областного бюджета, рублей	
Перечень прилагаемых документов, материалов: 1.	

Этапы определения получателей субсидии на обустройство территорий

13

Заявочная кампания (основная)
с 01 по 15 апреля
с регистрацией заявок в журнале
Заявочные документы
предоставляются
только на бумажном носителе

Сотрудники министерства в течении
20 рабочих дней с даты окончания
приема заявок рассматривают
заявки **на соответствие условиям
и требованиям Положения по
отбору практик**

В случае несоответствия условиям,
требованиям, некомплектности
документов
**заявка к отбору не допускается и
ОМСУ направляется отказ**

Глава МО защищает свой проект
непосредственно на заседании
межведомственной комиссии

На **втором этапе оценку** проводят
члены межведомственной комиссии
по отбору практик

Проводится **первый этап оценки**
по информации, содержащейся в
заявке
На первом этапе оценку проводят
сотрудники министерства

По итогам двух этапов оценки
подводятся итоги и **формируется
рейтинг** заявок в порядке **от
наибольшего значения баллов к
наименьшему**

Субсидия предоставляется ОМСУ
по заявкам, набравшим
наибольшее количество баллов, в
пределах объемов финансирования,
предусмотренного ОБ

Муниципальные образования,
которым предоставлена Субсидия,
предоставляют в министерство
**выписку из бюджета
муниципального образования**

$$\text{Биз} = (\text{Вви} + \text{Вмб} + \text{Пун} + \text{Кти} + \text{Ппп}) / \text{N}$$

Наименование и обозначение показателя

$\text{В}_{\text{ви}}$ – показатель вклада внебюджетных источников реализации практики;

$\text{В}_{\text{мб}}$ – показатель вклада местных бюджетов реализации практики;

$\text{П}_{\text{ун}}$ – показатель участия населения муниципального образования в выборе практики;

$\text{К}_{\text{ти}}$ – показатель участников ежегодного открытого публичного конкурса Воронежской области "Территория идей";

$\text{П}_{\text{пп}}$ – показатель включения объекта в перспективный план обустройства территорий муниципальных образований Воронежской области на 2024-2029 годы, утвержденный Губернатором Воронежской области;

N - коэффициент, зависящий от количества поселений одного муниципального района, подавших заявки на реализацию практик

ВАЖНО:

1. В случае определения муниципального образования в соответствии с протоколом заседания Организационного комитета ежегодного открытого публичного конкурса Воронежской области «Территория идей» победителем Конкурса в отношении объекта, соответствующего заявке данного МО по реализации практики, показатель $\text{К}_{\text{ти}}$ устанавливается равным 50. В иных случаях показатель $\text{К}_{\text{ти}}$ устанавливается равным 0.

2. В случае включения объекта, соответствующего заявке на участие в отборе практик, в перспективный план обустройства территорий муниципальных образований Воронежской области на 2024-2029 годы, показатель $\text{П}_{\text{пп}}$ устанавливается равным 100. В иных случаях показатель $\text{П}_{\text{пп}}$ устанавливается равным 0.

3. В случае подачи нескольких заявок от поселений одного муниципального района для участия в одном и том же направлении, коэффициент N определяется как ранг (от 1 до m), равный порядковому номеру в упорядоченной по убыванию последовательности значений показателя - $\text{П}_{\text{ун}}$ (участия населения муниципального образования в выборе практики)

№ п/п	Наименование направления	Наименование муниципального района или городского округа	Наименование муниципального образования, представившего заявку на участие в отборе практик	Наименование населенного пункта или городского района, в котором планируется реализация практики	Наименование практики с указанием объекта	Потребность в финансировании практики за счет средств областного бюджета (тыс. рублей)	Количество баллов практики, полученных по результатам оценки на первом этапе	Показатель оценки		
								Степень проработки проектных решений по совокупности критериев: безопасность, туристическая привлекательность, эстетическая характеристика, архитектурно-художественная завершенность объекта, а также для практик по направлению "Социальное обустройство" - состояние внешнего облика социально значимого объекта, к которому примыкает планируемая к обустройству территория		
								Высокая	Средняя	Низкая
								(100 баллов)	(50 баллов)	(5 баллов)
1										
2										
3										

**Каждым членом комиссии выставляются баллы по каждой заявке
Общее количество баллов, присвоенных практике на втором этапе оценки, определяется как среднее арифметическое значение выставленных членами межведомственной комиссии баллов**

ИТОГОВЫЙ БАЛЛ ПО ДВУМ ЭТАПАМ ОЦЕНКИ:

$$OB_{\text{пиб}} = B_{\text{из}} + B_{\text{мк}}$$

$B_{\text{из}}$ - баллы практики, полученные на первом этапе оценки;

$B_{\text{мк}}$ - баллы практики, полученные по итогам оценки Межведомственной комиссии

**II. ОТБОР ЗАЯВОК
В ЦЕЛЯХ ДОСТИЖЕНИЯ
ДОПОЛНИТЕЛЬНОГО ЭФФЕКТА
ОТ ПРЕДОСТАВЛЕНИЯ СУБСИДИИ**

Подача заявок для участия в отборе

16

Срок подачи заявок

- Срок устанавливается приказом министерства (не менее 5 дней)
- Объявление о проведении отбора публикуется в информационной системе «Портал Воронежской области в сети Интернет» (www.govrn.ru) в разделе «Новости»

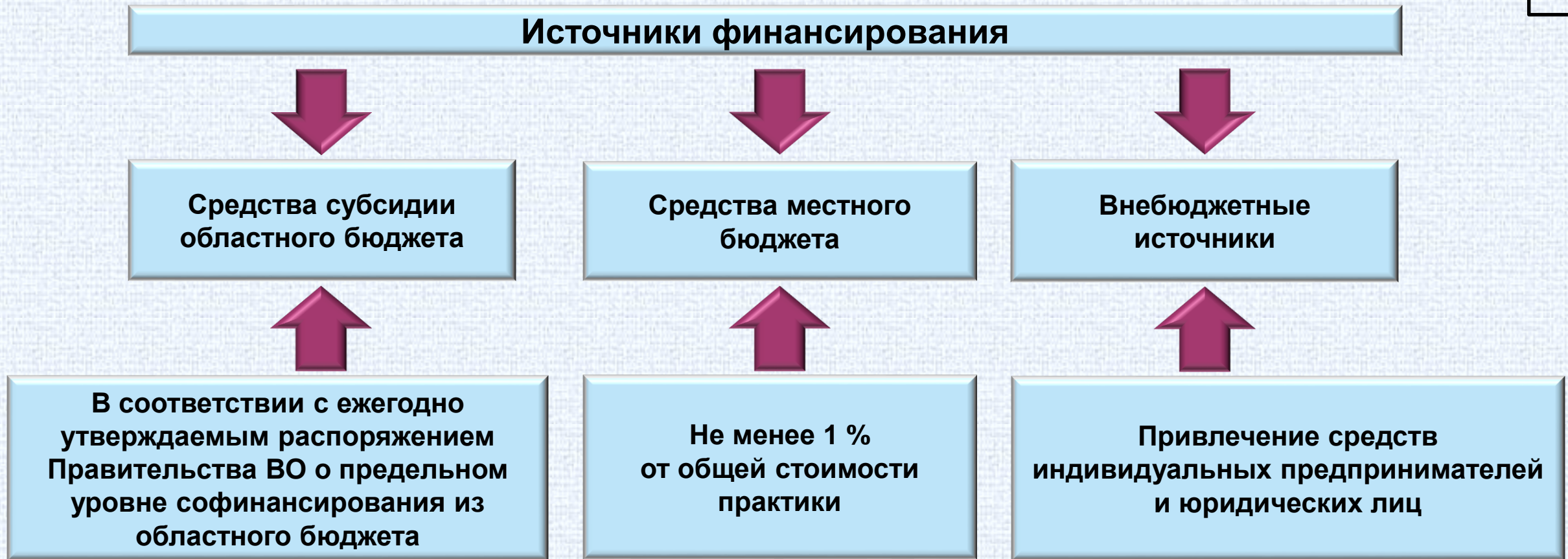
Право на участие в отборе

Городские округа, городские и сельские поселения на территории которых расположены следующие общественные пространства:

Общественные пространства, на которых имеются памятники (иными объектами) военно-патриотической направленности

Общественные пространства об обустройстве которых даны поручения Губернатора и (или) Правительства Воронежской области (при наличии экономии от проведения конкурентных процедур или увеличения бюджетных ассигнований)

Администрация муниципального образования может подать заявку на участие в отборе только одного общественного пространства



Потребность в финансировании за счет средств областного бюджета не может превышать для населенных пунктов с численностью населения:

- до 1 000 человек включительно – 10 млн рублей;
- от 1 000 до 3 000 человек включительно – 15 млн рублей
- свыше 3 000 человек – 30 млн рублей

- Заверенная администрацией МО копия протокола собрания либо копия протокола электронного голосования по выбору общественного пространства с использованием информационного ресурса «Активный электронный гражданин» в году, предшествующему году предоставления субсидии (с выгрузкой отчета о результатах электронного голосования)
 - Уведомление администрации МО о гарантировании финансирования мероприятия по обустройству общественного пространства из средств местного бюджета с указанием объема финансирования и года
 - Копия соглашения администрации с жителями населенного пункта или городского района (микрорайона) (не более трех человек) о включении их в состав инициативной группы, осуществляющей общественный контроль по результатам реализации мероприятий по обустройству общественных пространств. Не допускается включение в состав инициативной группы представителей органов местного самоуправления поселений, муниципального района или городского округа
 - Сметная документация на проведение работ по обустройству объектов, утвержденная главой администрации МО
 - Фотоматериалы текущего состояния объекта обустройства
 - Заверенная администрацией МО информация о численности жителей населенного пункта или городского района (микрорайона)
 - Пояснительная записка с описанием общественного пространства и отражением информации о наличии на его территории памятников (иных объектов) военно-патриотической направленности
 - Копия поручения Губернатора или Правительства Воронежской области об обустройстве общественного пространства
 - Рабочая документация с отображением границ земельного участка в соответствии с выпиской из ЕГРН
 - Выписка из ЕГРН на земельный участок, на котором расположено общественное пространство, содержащая в том числе план (чертеж, схему) земельного участка, данные о правообладателе (либо ее копия)
- Документ, подтверждающий достоверность расчета сметной стоимости, либо его копия (если общественное пространство обустроивается по поручению Губернатора или Правительства Воронежской области)

Наименование заявителя	
Наименование общественного пространства	
Место обустройства общественного пространства с указанием: - городского округа или муниципального района; - городского района (микрорайона) или населенного пункта городского округа; - поселения и населенного пункта муниципального района	
Год планируемого обустройства общественного пространства	
Количество жителей (благополучателей) населенного пункта, улучшивших условия проживания в результате обустройства общественного пространства, человек	
Количество жителей населенного пункта в котором планируется обустройство общественного пространства, человек	
Количество жителей населенного пункта, принявших участие в выборе общественных пространств, человек	
Общая стоимость обустройства, рублей	
Объем средств областного бюджета, рублей	
Объем средств местного бюджета, рублей	
Объем средств юридических лиц, индивидуальных предпринимателей, рублей	
Перечень прилагаемых документов, материалов: 1.	

Этапы проведения отбора заявок

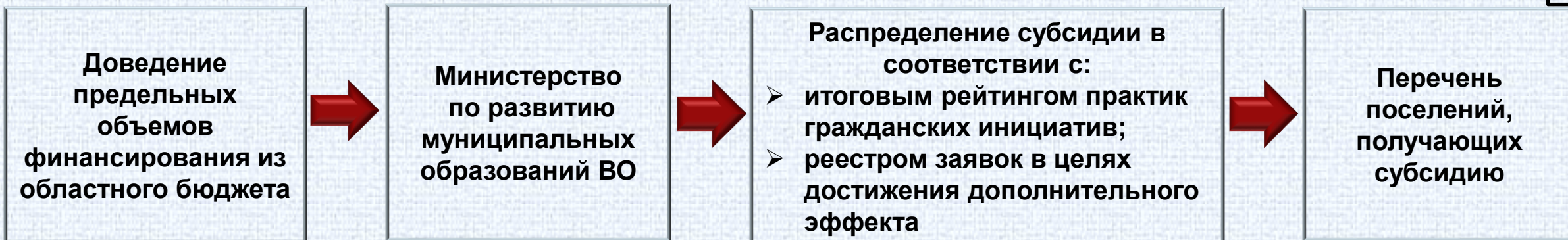
20



**III. РАСПРЕДЕЛЕНИЕ
СУБСИДИЙ НА ОБУСТРОЙСТВО
ТЕРРИТОРИЙ
МУНИЦИПАЛЬНЫХ ОБРАЗОВАНИЙ**

Распределение субсидии на обустройство

21



Всего доведено – 100 млн рублей

Поселение	Категория отбора	Балл (место в Реестре)	Субсидия, млн рублей
Поселение 1	Реестр	1	20
Поселение 2	Реестр	2	20
Поселение 3	Рейтинг практик	...	15
Поселение 4	Рейтинг практик	120	13
Поселение 5	Рейтинг практик	110	15
Поселение 6	Рейтинг практик	107	5
Поселение 7	Рейтинг практик	102	12
Итого распределено			100
Поселение 7	Рейтинг практик	100	0

Субсидии распределяется в следующей последовательности:

- муниципальные образования, включенные в реестр заявок в целях достижения дополнительного эффекта с 1 по 5 место;
- муниципальные образования, включенные в итоговый рейтинг практик гражданских инициатив (от наибольшего значения балла к наименьшему);
- муниципальные образования, включенные в реестр заявок в целях достижения дополнительного эффекта с 6 места

Министерство по
развитию
муниципальных
образований ВО

Доведение
лимитов до
местных
бюджетов

До 15 января
предоставляется:

- выписка из бюджета;
- положительное заключение экспертизы сметной стоимости

Заключение
соглашения между
министерством и
муниципальным
образованием



В случае непредставления в установленный срок выписки и
положительного заключения экспертизы
субсидия изымается

IV. ДОПОЛНИТЕЛЬНЫЙ ОТБОР ПРАКТИК ГРАЖДАНСКИХ ИНИЦИАТИВ



При наличии предусмотренных министерству бюджетных ассигнований после распределения субсидий между муниципальными образованиями, включенными в утвержденный по итогам проведения отбора рейтинг практик, министерство в течение года реализации практик вправе провести дополнительный отбор практик



Объявление о проведении дополнительного отбора размещается министерством не позднее чем за 15 календарных дней до начала приема заявок от органов местного самоуправления в информационной системе «Портал Воронежской области в сети Интернет» (www.govvrn.ru) в разделе «Инициативное бюджетирование»

Срок приема заявок устанавливается министерством и не может быть менее 10 календарных дней



В остальной части дополнительный отбор практик осуществляется в Порядке проведения отбора практик гражданских инициатив



По результатам дополнительного отбора практик формируется рейтинг практик с целью предоставления субсидий из областного бюджета местным бюджетам на софинансирование расходов муниципальных образований на обустройство территорий муниципальных образований в течение года реализации практики